



ПОДСОЛНУХ

ДЕКАБРЬ
2019 ГОД
№ 3 (50)

ГАЗЕТА ДЛЯ
РОДИТЕЛЕЙ И
ДЕТЕЙ, А ТАК
ЖЕ О
РОДИТЕЛЯХ И
ДЕТЯХ

(Газета издается
с 5 сентября 2003
года)

Сертификат
соответствия
ГОСТ ISO
9001-2015

Новогодние
чудеса.... **стр.2**
Ступеньки
развития **стр.3**
Международные
конкурсы ...**стр.5**
История
новогодней ёлки.
стр.6
Страничка
юного
художника.....
стр.10
Как оставить
отзыв о работе
учреждения
стр.11
Об официальном
сайте
bus.gov.ru.....
стр.12
Афиша
мероприятий
города Ханты-
Мансийска.....
стр.13



*С Новым годом наступающим!
Пусть он будет потрясающим:
Щедрым, плодородным, искренним,
впечатлениями насыщенным.*

*Пусть о чем мечталось сбудется, неприятное забудется,
Счастье, радость приумножатся... И задуманное сложится!*



Завтур Мария Александровна,
директор бюджетного учреждения
Ханты-Мансийского автономного округа – Югры
«Ханты-Мансийский реабилитационный центр
для детей и подростков с ограниченными возможностями»



Новогодние чудеса



«Ступеньки развития»

Ранняя комплексная помощь позволяет эффективно предупредить либо минимизировать имеющиеся у ребёнка отклонения в развитии, а это возможно посредством реализации программ раннего вмешательства.

В последние годы происходит динамичное развитие таких программ на территории Российской Федерации. Программы раннего вмешательства являются эффективными практиками, направленными на профилактику инвалидности детей и нормализацию жизни семей, воспитывающих детей с ограниченными возможностями здоровья.

Отделение социальной реабилитации и абилитации (в том числе «Служба социального сопровождения», сектор ранней помощи, подготовка к сопровождаемому (самостоятельному) проживанию инвалидов) активно реализует программу «Малыш», клиентами которой являются дети раннего возраста с ограниченными возможностями и их семьи. Специалисты ставят перед собой следующие задачи:

раннее выявление и своевременная коррекция нарушений;

разработка индивидуального коррекционного маршрута;

использование оптимальных для развития ребёнка раннего возраста коррекционных программ и методик;

коррекционная работа с ребёнком (по индивидуальной программе раннего вмешательства) логопеда, педагога Монтессори, психолога.

Для эффективной реализации программы на логопедических занятиях и занятиях группы «Малыш» используется оборудование на развитие у детей зрительных, слуховых, речедвигательных ощущений, фонематического слуха, мелкой и крупной моторики.

С целью развития у детей раннего возраста слухоречевого восприятия используется набор игрушек со звуковыми эффектами: визуальный дождь, гусеница, кубики со звуками животных, пазлы со звуками транспорта, животных, звуковое сорте (геометрические фигуры), набор звуковых призм, музыкальный куб, музыкальные инструменты (барабан, гармошка, волновой барабан), набор деревянных музыкальных инструментов.

С целью развития слуховых и речедвигательных ощущений используются развивающие интерактивные игрушки (мини-рупор, попугай), они побуждают ребенка повторять звуки, слоги, короткие слова.

Для повышения мотивации к логопедическим занятиям, активизации деятельности детей, поддержания положительного эмоционального состояния используется логопедический пес Барбос, интерактивные игры логопедического портала «Мерсибо».

Активное использование игр на развитие звукоподражания, формирования фонематического слуха, глагольного словаря и других методик на занятиях дают свои результаты – дети начинают повторять за героями небольшие слова и звукоподражания (пока-пока, бим-бом, чух-чух и т.д.).

Особенно нравятся детям такие игры как «Игровые звуки» (игра на подражание речевым звукам), «Тик-так-звуки» (упражнения на звукоподражание), «Кто сказал Му?» (игра на различение голосов животных), «Грибники» (игра на развитие звукоподражания и слухового внимания), «Бежит – лежит» (игра на формирование фразы).

Для развития мелкой моторики руки используются шнуровки, мозаика, кубики с картинками, пазлы. Для расширения словарного запаса ребёнка, развития фонематического слуха используются настольные логопедические игры, наборы демонстрационных картинок по лексическим темам (посуда, мебель, животные, птицы, одежда, обувь, игрушки и т.д.).

Мягкая интерактивная игрушка «Смеющееся животное» (собака) способствует развитию мелкой и крупной моторики, воображения и визуального восприятия ребенка, знакомит его с различными тактильными ощущениями.

При реализации технологии раннего вмешательства происходит не только обучение детей, но и обучение родителей навыкам стимулирующего общения с ребёнком.

Шаг за шагом ребенок осваивает все новые и новые горизонты, поднимается на следующие ступеньки и мы, совместно с родителями, помогаем ему на этом пути.

Замятина Т.С.,

логопед отделения социальной реабилитации и абилитации (в том числе «Служба социального сопровождения»), сектор ранней помощи, подготовка к сопровождаемому (самостоятельному) проживанию инвалидов)



Международные конкурсы портала Familyalbum.me

Приглашаем принять участие в конкурсах:

«Герои народных сказок» (до 1 мая 2020 года)

Участники – все желающие, без ограничения по возрасту. Техника выполнения рисунка – любая, раскраски и поделки на конкурс не принимаются.

Условия участия: 1) регистрация в качестве участника на портале до 30 апреля 2020 года, 2) размещение рисунка в разделе конкурса, 3) конкурсные материалы должны быть загружены на портал в виде фотографии готового блюда в формате JPG (JPEG), в правильном положении, с указанием фамилии и имени участника, возраста, города проживания и названием блюда. Все эти данные заносятся в окно "Наименование работы", ниже заполняется окно "ФИ автора работы" и еще ниже – "ФИО педагога" (если он есть). Подробнее <https://familyalbum.me/contest/skazka/>

«Семейный рецепт» (до 9 марта 2020 года)

Участники – все желающие, без ограничения по возрасту.

Условия участия: 1) регистрация в качестве участника на портале до 8 марта 2020 года, 2) размещение фото блюда и его рецепта в разделе конкурса, 3) конкурсные материалы должны быть загружены на портал в виде фотографии готового блюда в формате JPG (JPEG), в правильном положении, с указанием фамилии и имени участника, возраста, города проживания и названием блюда. Все эти данные заносятся в окно "Наименование работы", ниже заполняется окно "ФИ автора работы" и еще ниже – "ФИО педагога" (если он есть), для формирования дипломов участнику и педагогу, в последнее окно «Описание» вписывается сам рецепт приготовления блюда и ингредиенты.

Итоги подводятся до 20 марта 2020 года по результатам интерактивного голосования. Подробнее <https://familyalbum.me/contest/eda/>

История новогодней ёлки

и некоторых праздничных обрядов

Разнообразные ритуалы, объединяемые идеей «возрождения времени», известны с древних времен. Однако, украшенная блестящими игрушками, мишурой, плодами, сладостями, освещенная свечами или цветными электрическими лампочками новогодняя елка «родилась в лесу» человеческой культуры сравнительно недавно.

Истоки этой красивой традиции вытекают с берегов верхнего Рейна, прежде всего из Эльзаса. **В XVI веке** под Рождество гильдии и цеховые организации из алеманской области начали устанавливать «рождественское дерево». Оно не было еще центром семейного праздника, как это стало позднее, а было городским и общественным событием. Как правило, дерево подвешивалось к потолку и иногда даже макушкой вниз, и использовали для этой цели вначале не ель, а бук. По окончании праздника



детям позволялось стряхать с дерева плоды и сладости. В 1708 году в письме к дочери герцогиня Элизабет-Шарлотта Орлеанская (уроженка Пфальца) пишет, что в Германии на Рождество кладут на столики для детей подарки и ставят деревца со свечами на ветках.

К середине XVIII века елка существовала уже в современном виде. В вышедшем в 1774 году романе «Страдания молодого Вертера» И. В. Гете пишет: «Она приводила в порядок игрушки, которые приготовила к празднику своим младшим братьям и сестрам. Он заговорил о том, как обрадуются малыши, и припомнил те времена, когда неожиданно распахнутые двери и зрелище нарядной

елки с восковыми свечами, сладостями и яблоками приводило его в невыразимый восторг». Елку в Германии и в других странах первоначально ставили в городах. Центром распространения елки в Австрийской империи стала Вена, где елка в XVIII веке была связана с Николиным днем. В 1820 году елка появилась в Праге; с начала XIX века елка известна и в скандинавских странах.

Обычай ставить елку шел от высших слоев общества. Так, в Англии впервые елку нарядила немецкая принцесса (в 1760 г.) ставшая женой Георга III, а в 1840 году в Виндзоре елку для детей устроила королева Виктория со своим немецким

супругом Альбертом Кобургским.

С 1840-х годов елка известна и в России. В рассказе Ф. М.

Достоевского «Елка и свадьба», опубликованном в 1848 г., говорится, что пять лет назад герой был приглашен накануне нового года на детский бал с елкой. У Достоевского идет речь о



Петербурге, где проживало много иностранцев, в том числе и немцев, а, как сообщает А. М. Ремизов, «ни у простого народа, ни в старинных домах старого уклада нет такого рождественского обряда, чтобы в святые вечера зажигать елку... И вот по себе скажу, — наставленный по московской старине нашей, я не знал в детстве никакой рождественской елки... И совсем уже взрослым я увидел в первый раз елку — ее зажгли у нас после всенощной в рождественский сочельник». Речь идет о конце XIX века.

Под влиянием города елку стали устраивать сначала в сельских школах, а затем обычай распространился и на крестьянские дома. Немецкие иммигранты XIX века завезли обычай украшать елку и в Америку, где ее со временем стали ставить на площадях.

Елка проникла и в мусульманские страны. Например, в 1960-е годы ее украшали в Тегеране и Марокко. До второй мировой войны елку наряжали и в Турции, но этот обычай был запрещен Кемалем Атарюком в 1936 г. с целью

сохранения леса. Во многих странах, где нет елей, их заменяют деревьями других видов.

Что же способствовало распространению обычая украшать рождественско-новогоднюю елку? Некоторые считают, что это произошло **из-за веры в сверхъестественные свойства ели — в то, что колючие иглы защищают от**



ведьм и других злых сил. А немецкий исследователь Е. Могк считал, что предшественниками елки были ветки плодовых деревьев, которые ставили в домах в воду задолго до Рождества, чтобы они зацвели к праздничному дню. По его предположению, из опасения, что ветки по какой-либо причине не зацветут (а это был плохой признак), их стали заменять вечнозеленой елкой. Еще одна точка зрения: **ель, украшенная плодами, имеет своим прообразом библейское «райское дерево».** Интересно и то, что, несмотря на языческие оттенки обряда новогодней елки, со временем ее стали ставить в церквях, а после второй мировой войны елочки под Рождество появились и на могилах.

Если обычай устанавливать новогоднюю елку не связан с какими-либо манифестациями эротического плана, то следует заметить, что почти на всех народных праздниках обращают на себя внимание обряды, так или иначе касающихся взаимоотношений полов. Ведь сама праздничная обстановка создает благоприятные условия для проявления эротических побуждений в людях. Когда же развлечься и пофлиртовать, как не на праздник! Новый год не является здесь исключением. К такого рода обычаям относятся девичьи гадания о женихах, а также практика магического привлечения жениха — любовная магия. Так, у скандинавских лопарей описан обычай: девушка, желающая приворожить парня, подносит ему на Рождество напиток, в который она заранее подмешала немного своей крови. Интересны и обычаи, в которых символически или шуточно проявляется соперничество полов. К примеру, в северных провинциях Испании принято сжигать новогодние тряпичные чучела: девушки таскают и жгут мужские

чучела, а парни — женские. В Провансе во время предрождественского адвента деревенские парни пели серенады в честь любимых девушек; а перед сочельником девушки устраивали состязание на лучшую выпечку пирога, и эти пироги потом продавались с шуточного аукциона.



С поразительным однообразием повторяется в праздниках многих народов один мотив: ритуально-пародийное сватовство и шуточный свадебный обряд. Так, в Испании девушки и парни под Новый год тянут жребий: записки с именами односельчан (или гостей города). Таким образом, получаются пары — «жених» и «невеста». Таковыми они и считаются, и соответственно должны вести себя до конца святок. Иногда дело переходит в серьезную привязанность и может кончиться настоящим браком.

Подобно этому, в горных районах Швейцарии на Новый год также по жребию подбирались пары, каждая из которых должна была сохранять связь весь год: вместе танцевать, обмениваться подарками и пр.

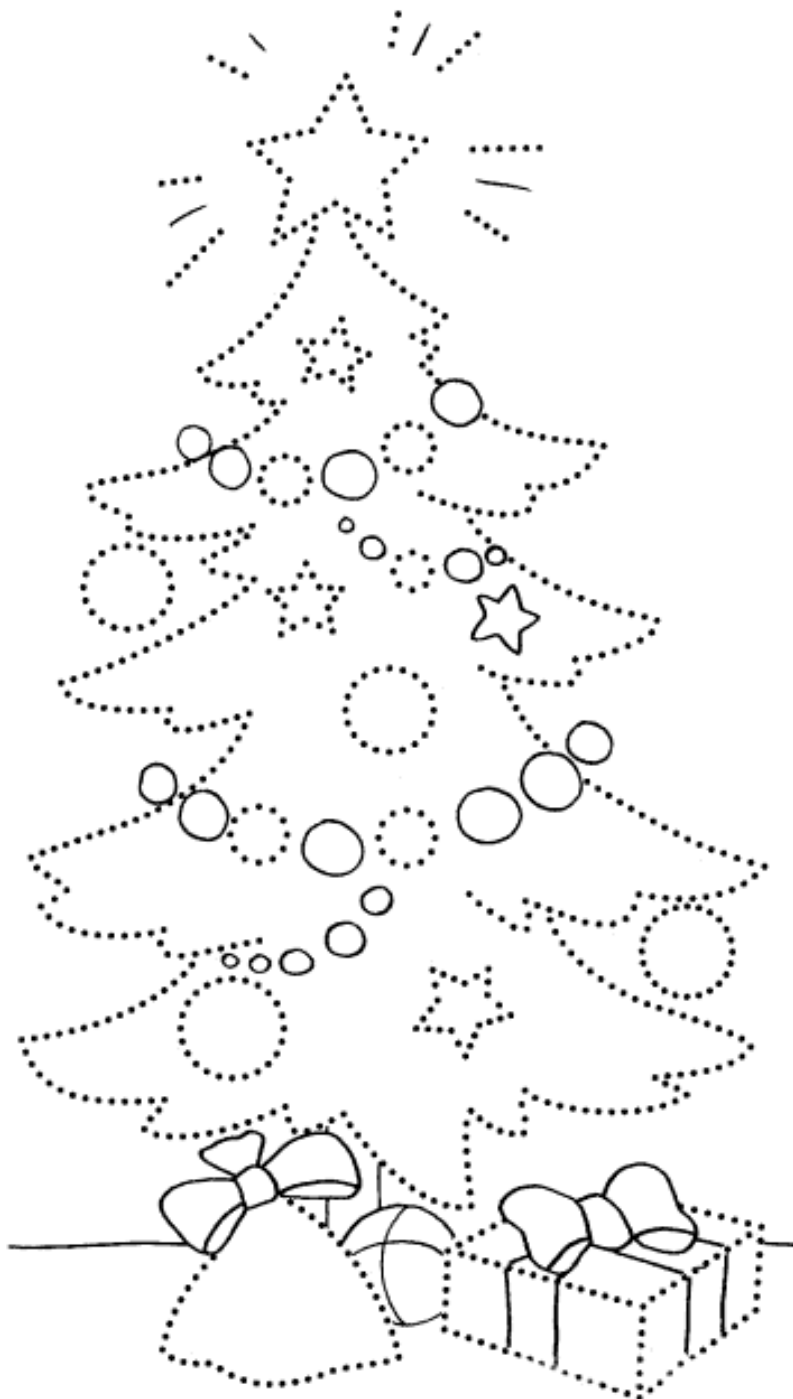
В обрядовых действиях также находит применение игровая форма: переодевание мужчин в женскую одежду и наоборот. У словаков есть обычай, по которому парень, навестивший девушку в день св. Степана (26 декабря), разговаривая с ней, неожиданно хлестал ее прутом по ноге.

Имеет место множество обрядов и верований, призванных повлиять на плодородие земли, на урожай, на благополучие и размножение скота и т. п. Но это — тема для отдельного разговора...

Подготовлено на основе материала белорусского журнала «Идеал», 1994 г.

Источник: <http://afield.org.ua/newyear/elka.phtml>

раскраска скачана с www.raskraska.com

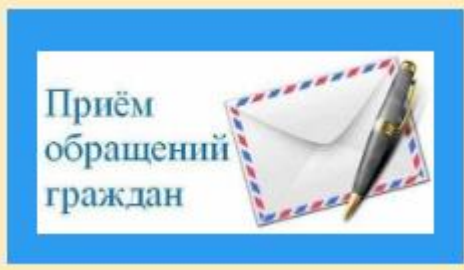


раскрасить онлайн

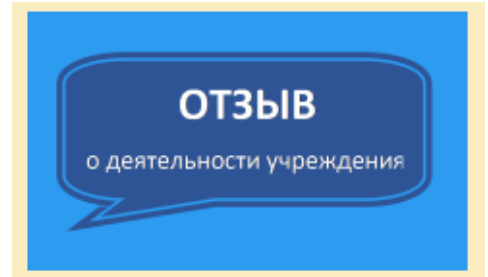
ИНФОРМАЦИОННАЯ СТРАНИЧКА

Как оставить отзыв о работе учреждения?

Ссылки на главной странице официального сайта учреждения



<http://luchikhm.ru/>



Обратная связь

Локальный акт, регламентирующий порядок рассмотрения обращений граждан

ЗДЕСЬ можно оставить отзыв о работе учреждения. [Как оставить отзыв?](#)

Страница с отзывами об учреждении на сайте bus.gov.ru

bus.gov.ru/pub/info-card/67711?activeTab=5

Отзывы о работе

Оставить отзыв

Понравилась новая методика "Томатис", полезное развитие в непринужденной обстановке для ребенка

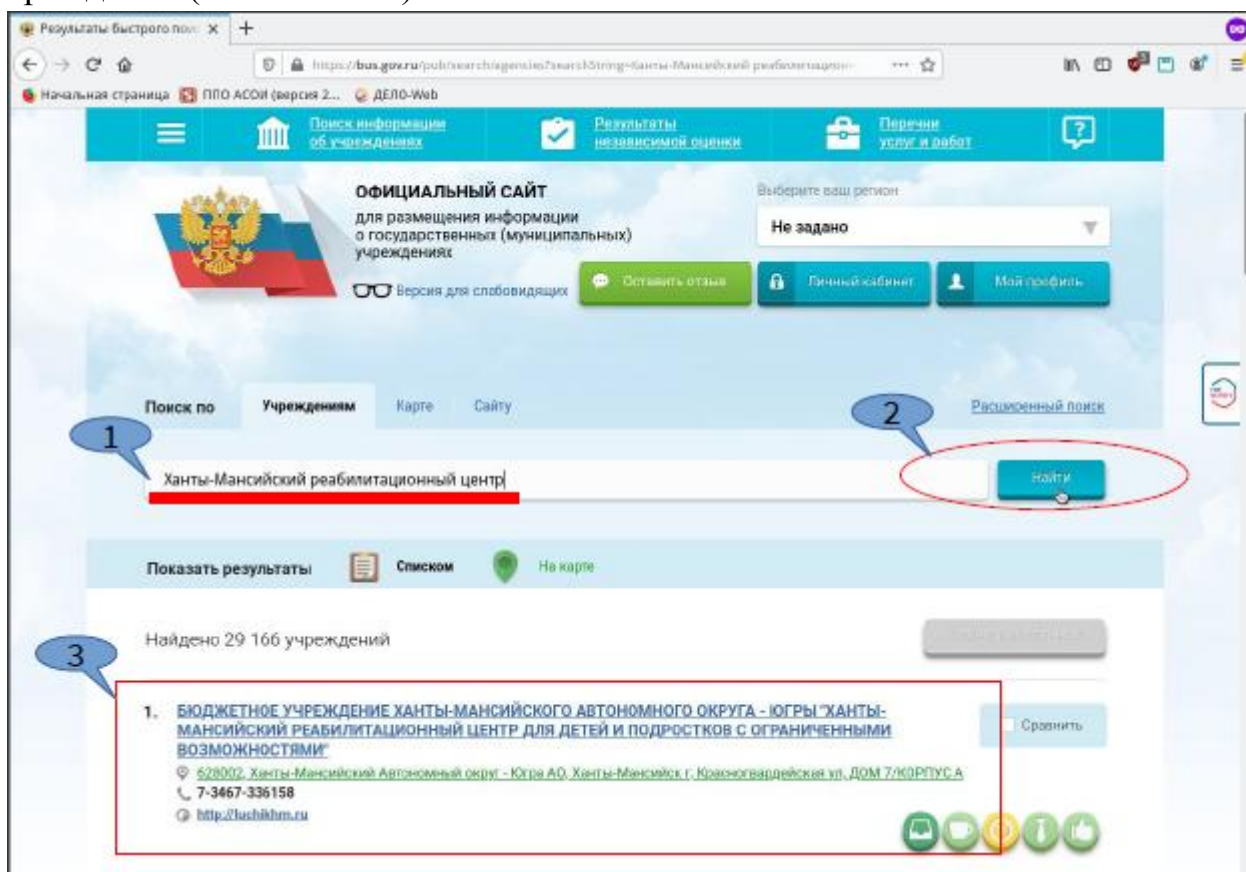


Для продолжения (ввода отзыва) Вам необходимо войти, используя регистрационную запись на Едином портале Гос. Услуг

Об официальном сайте bus.gov.ru

В целях повышения открытости и доступности информации о государственных (муниципальных) учреждениях, а также об их деятельности и имуществе существует официальный сайт для размещения такой информации bus.gov.ru.

На главной странице сайта bus.gov.ru в строке поиска ввести название учреждения (можно часть).



Сайт bus.gov.ru предоставляет следующие возможности:

- 1) познакомиться с [общими сведениями](#) об учреждении, документами, новостями, [услугами и работами](#);
- 2) сравнить несколько учреждений;
- 3) познакомиться с [результатами независимой оценки качества учреждений](#);
- 4) изучить другую открытую информацию, определенную нормативными правовыми актами;
- 5) оставить [отзыв](#) о работе учреждения (подробнее на предыдущей странице);
- 6) изучить [последние события](#) на сайте.

Афиша мероприятий города Ханты-Мансийска

Актуальные новогодние мероприятия ищите:



<https://khantynewyear.ru/>



<https://hanty-mansiysk.info/afisha>



Январь

ПН	ВТ	СР	ЧТ	ПТ	СБ	ВС
		1	2	3	4	5
6	7	8	9	10	11	12
13	14	15	16	17	18	19
20	21	22	23	24	25	26
27	28	29	30	31		

2020

Февраль

ПН	ВТ	СР	ЧТ	ПТ	СБ	ВС
				1	2	
3	4	5	6	7	8	9
10	11	12	13	14	15	16
17	18	19	20	21	22	23
24	25	26	27	28	29	

Март

ПН	ВТ	СР	ЧТ	ПТ	СБ	ВС
						1
2	3	4	5	6	7	8
9	10	11	12	13	14	15
16	17	18	19	20	21	22
23	24	25	26	27	28	29
30	31					

Апрель

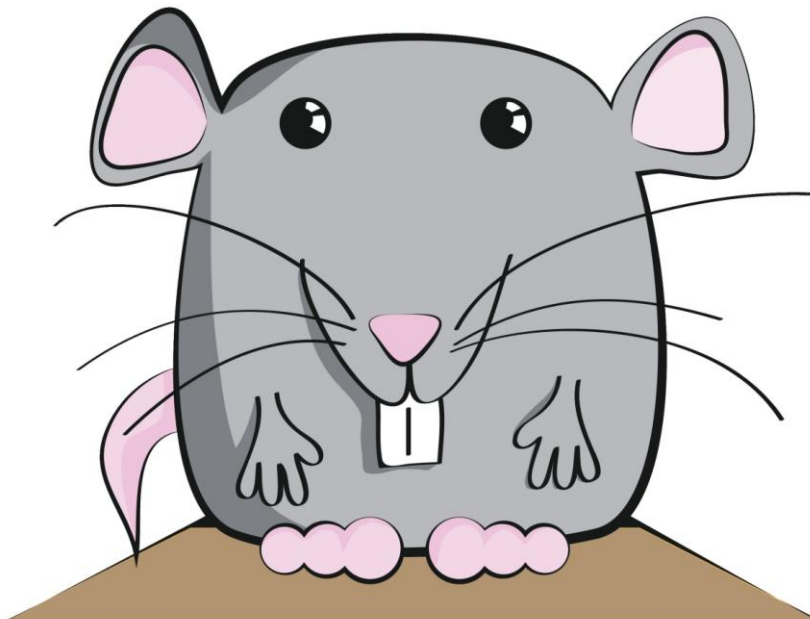
ПН	ВТ	СР	ЧТ	ПТ	СБ	ВС
				1	2	3
4	5	6	7	8	9	10
11	12	13	14	15	16	17
18	19	20	21	22	23	24
25	26	27	28	29	30	

Май

ПН	ВТ	СР	ЧТ	ПТ	СБ	ВС
					1	2
3	4	5	6	7	8	9
10	11	12	13	14	15	16
17	18	19	20	21	22	23
24	25	26	27	28	29	30
31						

Июнь

ПН	ВТ	СР	ЧТ	ПТ	СБ	ВС
1	2	3	4	5	6	7
8	9	10	11	12	13	14
15	16	17	18	19	20	21
22	23	24	25	26	27	28
29	30					



Июль

ПН	ВТ	СР	ЧТ	ПТ	СБ	ВС
						1
2	3	4	5	6	7	8
9	10	11	12	13	14	15
16	17	18	19	20	21	22
23	24	25	26	27	28	29
30	31					

Август

ПН	ВТ	СР	ЧТ	ПТ	СБ	ВС
						1
2	3	4	5	6	7	8
9	10	11	12	13	14	15
16	17	18	19	20	21	22
23	24	25	26	27	28	29
30	31					

Сентябрь

ПН	ВТ	СР	ЧТ	ПТ	СБ	ВС
						1
2	3	4	5	6	7	8
9	10	11	12	13	14	15
16	17	18	19	20	21	22
23	24	25	26	27	28	29
30						

Октябрь

ПН	ВТ	СР	ЧТ	ПТ	СБ	ВС
						1
2	3	4	5	6	7	8
9	10	11	12	13	14	15
16	17	18	19	20	21	22
23	24	25	26	27	28	29
30	31					

Ноябрь

ПН	ВТ	СР	ЧТ	ПТ	СБ	ВС
						1
2	3	4	5	6	7	8
9	10	11	12	13	14	15
16	17	18	19	20	21	22
23	24	25	26	27	28	29
30						

Декабрь

ПН	ВТ	СР	ЧТ	ПТ	СБ	ВС
						1
2	3	4	5	6	7	8
9	10	11	12	13	14	15
16	17	18	19	20	21	22
23	24	25	26	27	28	29
30	31					

**Бюджетное учреждение
Ханты-Мансийского автономного округа – Югры
«ХАНТЫ-МАНСИЙСКИЙ РЕАБИЛИТАЦИОННЫЙ ЦЕНТР ДЛЯ ДЕТЕЙ И
ПОДРОСТКОВ С ОГРАНИЧЕННЫМИ ВОЗМОЖНОСТЯМИ»**

Под общей редакцией:
Завтур Марии Александровны, директора

Верстка, художественное оформление:
Коломиец Ольга Сергеевна
заведующий отделением информационно-аналитической работы

Адрес учреждения:
628002 ул. Красногвардейская, дом 7-а, г. Ханты-Мансийск,

Тел/факс: (3467) 33-61-62

E-mail: hmrcdpov@admhmao.ru

**Сайт и соц.сети: <http://www.luchikhm.ru/>
<https://vk.com/public166427391>
<https://ok.ru/group/54227517571143>**

**Социальное обслуживание граждан Югры
<https://vk.com/socslugi.ugra>**